

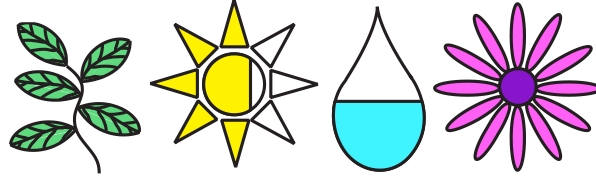
# *Phryganocydia corymbosa* (Vent.) Bureau ex K. Schum.

Bejuco Marica, Bejuco Morao, Trinidad Pink Trumper Vine

LIANA  
LIANA

BIGNONIACEAE

(FAMILIA BIGNONIA, BIGNONIA FAMILY)



**GENERAL:** Nativa desde Panamá a Brasil, que ocurre típicamente en los bosques húmedos tropicales y premontano. Planta leñosa, perennifolia, trepadora, que abunda en la copa de los arboles, y que florece durante todo el año en explosiones cortas de flores vistosas y púrpuras.

**GENERAL:** Native from Panama to Brazil, typically occurring in tropical and premontane moist forests. Woody-stemmed, evergreen, abundant canopy vine, which flowers throughout the year in short bursts of showy purple flowers.



**APARIENCIA:** Flores púrpuras tienen forma de trompeta, con 5 lóbulos (~8cm), y con un tubo cónico de color blanco en la base. Las flores se producen en cortas panículas, a veces reducidas a una sola flor. Las hojas son ovadas hasta ovado-elípticas, gruesos, de color verde oscuro brillante (longitud 8-14 cm, ancho 3-10.5 cm). Zarcillos son sencillos y en forma de cuchara.

**APPEARANCE:** Purple flowers are trumpet shaped, with 5 lobes (~8cm), and have a long white tube inside. Flowers occur in short branching bifurcating panicles, sometimes reduced to a single flower. Leaves are ovate to ovate-elliptic, thick, and shiny dark green (length 8-14 cm, width 3-10.5 cm). Tendrils are simple and spoon-shaped.



**REQUISITOS:** Crecen mejor en condiciones de humedad media, con pleno sol o sombra parcial. Requieren soporte estructural.

**REQUIREMENTS:** Grows best in medium moisture conditions, with full sun to partial shade. Requires structural support.

**USOS:** Un buena opción para cubrir muros, paredes, enrejados, pérgolas, y gazebos al

aire libre, cercas de alambre o de algún material inerte.

**USES:** Good option for covering outdoor walls, trellises, and gazebos, as well as fences of wire or other inert materials.

**MANTENIMIENTO:**

**MAINTENANCE:**

**PROPAGACIÓN:**

**PROPAGATION:**

**NOTAS:** En su área nativa es a menudo las especies recolectadas más de Bignoniaceae.

**NOTES:** In its native area it is often the most commonly collected species of Bignoniaceae.

**OTROS NOMBRES CIENTÍFICOS / OTHER SCIENTIFIC NAMES:** *Bignonia coito* Vell., *Bignonia corymbosa* (Vent.) L.G. Lohmann, *Macfadyena amazonica* Miers, *Macfadyena bangii* Rusby, *Macfadyena coito* (Vell.) Miers, *Macfadyena corymbosa* (Vent.) Griseb., *Macfadyena laurifolia* (Kunth) Miers, *Macfadyena lepidota* Seem. ex Miers, *Macfadyena orinocensis* (Kunth) Miers, *Macfadyena ovata* Miers, *Macfadyena platypoda* (DC.) Miers, *Macfadyena riparia* S. Moore, *Phryganocydia coito* (Vell.) Bureau ex Baill., *Phryganocydia dipleuropus* C. Mart. ex DC., *Phryganocydia orinocensis* (Kunth) Schnee, *Spathodea coito* (Vell.) DC., *Spathodea corymbosa* Vent., *Spathodea laurifolia* Kunth, *Spathodea orinocensis* Kunth, *Spathodea platypoda* DC.