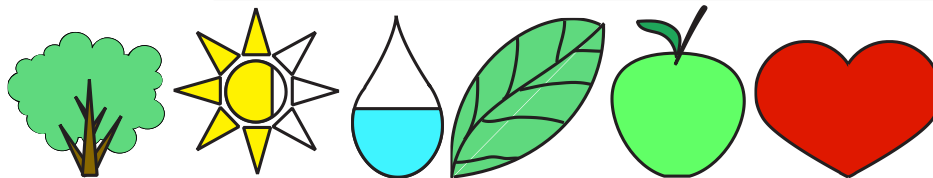


Chrysoalanus icaco L.

icaco, icaco de Playa, icaco de Costa, icaco Dulce, Jicaco, Hicaco, Coco-plum, Cocoplum, Pigeon-plum, Pork-fat-apple

ARBUSTO
SHRUB

CHRYSOBALANACEAE
(COCO-PLUM FAMILY)



GENERAL: Nativa del sur de la Florida, México, América Central, las Antillas, la parte norte de América del Sur, y partes del este de África. Se ha cultivado y naturalizado en Vietnam, Melanesia, y Polinesia, y naturalizada en India y las Seychelles. Hay varias formas de esta especie, que a menudo son adecuados para condiciones ambientales un poco diferentes (por ejemplo, una forma 'horizontal', de bajo crecimiento es adecuado para las zonas costeras).



GENERAL: Native to southern Florida, Mexico, Central America, the Antilles, the northern part of South America, and parts of eastern Africa. It is cultivated and naturalized in Vietnam, Melanesia, and Polynesia, and naturalized in India and the Seychelles. There are several forms of this species, which are often suited for slightly different environmental conditions (e.g., 'Horizontal', a low-growing form suited to coastal areas).



APARIENCIA: Arbusto o árbol pequeño de hoja perenne. Las hojas son coriáceas, brillantes, y gruesas, son de color verde oscuro por encima y verde más claro por debajo (algunas variedades tienen un tinte rojizo), y son ovals a casi redondas en forma (longitud 3-10 cm, ancho 2.5-7 cm). Las flores son ligeramente fragantes, pequeñas, y blancas, y se producen en racimos (longitud 2.5-5 cm). Frutas también se producen en racimos, con la forma costera siendo redondos en forma (diámetro ~5 cm) y blanquecino a rosado o púrpura oscuro en color, mientras que la forma interior es ovalada en forma (longitud ~2.5 cm) y oscuro-púrpura en color. Flores y frutas se producen intermitentemente a lo largo del año. Esta especie tiene una tasa de crecimiento moderada, a menudo creciendo hasta una altura de 2-6 m (raramente 10 m) y alcanzando un dap de 30 cm.

APPEARANCE: Evergreen shrub or small tree. The leathery, shiny, thick leaves are dark green above and lighter green beneath (some varieties have a reddish tinge) and oval to nearly round in shape (length 3-10 cm, width 2.5-7 cm). Flowers are lightly fragrant, small, and white, occurring in clusters (length 2.5-5 cm). Fruit also occur in clusters, with the coastal form being round (diameter ~5 cm) and whitish to pinkish or dark purple in color, while the inland

form is oval (length ~2.5 cm) and dark-purple in color. Flowers and fruits are produced intermittently through-out the year. This species has a moderate growth rate often growing to a height of 2-6 m (rarely 10 m) and reaching a dbh of 30 cm.

REQUISITOS: Una vez establecido es tolerante a vientos y períodos cortos de sequía. La forma costera es altamente tolerante a las condiciones salinas. Esta especie crece mejor a pleno hasta parcial sol. Requiere suelo húmedo a muy húmedo (inundación estacional), con buen drenaje hasta mal drenaje, ácido a ligeramente alcalina, arenoso, con una capa superior fértil. Esta arbusto es incapaz de sobrevivir heladas fuertes.



REQUIREMENTS: Tolerant to short periods of drought once established and windy conditions. The coastal form is highly tolerant of saline conditions. This species grows best in full sun to partial sun. It requires moist to wet (seasonally inundated), well-drained to poorly-drained, acidic to slightly alkaline, sandy soils with a fertile top layer. It is unable to survive hard frosts.

USOS: Esta especie es comúnmente usado como un acento o un arbusto espécimen en paisajes residenciales o comerciales. También es ampliamente utilizado para la formación de setos cortados o informales o en plantaciones de amortiguamiento. La forma costera se planta a menudo para estabilizar los bordes de la playa y evitar la erosión.

USES: This species is commonly used as an accent or specimen shrub in residential or commercial landscapes. It is also widely used to form trimmed or informal hedges or in buffer plantings. The coastal form is often planted to stabilize beach edges and prevent erosion.



MANTENIMIENTO: Mantenimiento es bajo. En general, sólo será necesario regar durante períodos secos y aplicar fertilizantes una vez al año. No hay serios problemas de insectos o enfermedades; pero estar atento para la escala, la mosca blanca, y gorgojos.

MAINTENANCE: Low levels of maintenance are required. In general, will only require watering during dry periods and fertilizer application once a year. No serious insect or disease problems; however, watch for scale, whiteflies, and weevils.



PROPAGACIÓN: Propagar por estacas leñosas o semillas.

PROPAGATION: Propagate by hardwood cuttings or seeds.

NOTAS: El fruto es comestible, tiene un sabor ligeramente dulce y se utiliza a veces para hacer jalea. Esta especie tiene algunos usos medicinales tradicionales, como astringente, anti-diarreica, y para otros sufrimientos gastrointestinales.

NOTES: The fruit is edible, having a mildly sweet flavor and is sometimes used for making jam. This species has some traditional medicinal uses, as an astringent, anti-diarrheal, and for other gastrointestinal disorders.

OTROS NOMBRES CIENTÍFICOS / OTHER SCIENTIFIC NAMES: *Chrysobalanus ellipticus* Sol. ex Sabine, *Chrysobalanus guianensis* Klotzsch, *Chrysobalanus icaco* var. *ellipticus* (Sol. ex Sabine) Hook. f., *Chrysobalanus icaco* var. *genuinus* Stehlé, M. Stehlé & L. Quentin, *Chrysobalanus icaco* var. *pellocarpus* (G. Mey.) Hook. f., *Chrysobalanus interior* Small, *Chrysobalanus luteus* Sabine, *Chrysobalanus orbicularis* Schumacher., *Chrysobalanus pellocarpus* G. Mey., *Chrysobalanus purpureus* Mill., *Chrysobalanus savannarum* Britton, *Prunus icaco* Labat, *Chrysobalanus icaco* Oliv.