

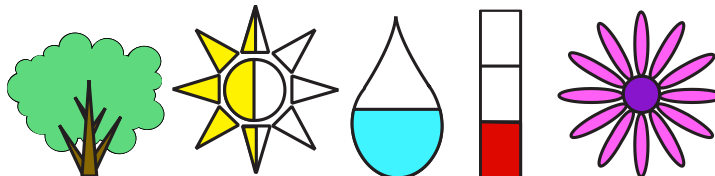
Gardenia jasminoides J. Ellis

Jazmín del Cabo, Gardenia, Common Gardenia, Cape Jasmine, Cape Jessamine, Jasmine Gardenia

ARBUSTO
SHRUB

RUBIACEAE

(FAMILIA DEL CAFÉ, COFFEE FAMILY)



GENERAL: Nativa del sur de China y Japón. Es un arbusto que es conocida por sus flores blancas muy perfumadas, que se cultivan en formas de flor singular y de flor doble. Muchas variedades diferentes están disponibles, incluyendo "Magnifica" una forma de flor gran doble, 'Fortuniana' y 'Misterio' cultivares de flor doble, 'Radicans' una forma de crecimiento bajo, 'Estrella Fugaz' que es más resistente al invierno, de flor singular, y 'Golden Magia' que tiene flores que cambian a un color amarillo dorado después de abrir blanco.

GENERAL: Native to southern China and Japan. A shrub that is known for its extremely fragrant white flowers, which are grown in single- and double-flowered forms. Many different cultivars are available, including 'Magnifica' a large double-flowered form, 'Fortuniana' and 'Mystery' double-flowered forms, 'Radicans' a low-growing groundcover form, 'Shooting Star' a winter hardy, single-flowered form, and 'Golden Magic' that bears flowers which change to a golden yellow after opening white.



APARIENCIA: Arbusto latifoliado de hoja perenne. Las flores son en forma de embudo, de color blanco/marfil, y tienen una fragancia muy exótica (diámetro ~8 cm). Flores son solitarias y ambas formas de flores simples y dobles están disponibles. Floración es durante todo el año en climas tropicales. Las hojas son gruesas y brillantes, de forma elíptica, y de color esmeralda oscuro (longitud 5-10 cm). La mayoría de las gardenias crecen a un ritmo moderado en una forma redonda, alcanzando una altura de 1.6-2 m y una extensión de 1.6-2 m.



APPEARANCE: Broadleaf evergreen shrub. Flowers are funnel-shaped, white/ivory, and have an exotic fragrant (diameter ~8 cm). Flowers are solitary and both single and double flowered forms are available. Flowering occurs throughout the year in tropical climates. Leaves are thick, and glossy, elliptical in shape, and dark emerald in colour (length 5-10 cm). Most gardenias have a moderate growth rate, growing into a round shape, and reaching a height of 1.6-2 m and a spread of 1.6-2 m.

REQUISITOS: En su área de origen, la mayoría de las gardenias son arbustos relativamente adaptables, tolerantes del sol, pero prefieren ligero hasta moderada sombra, y crecen mejor en un suelo bien drenado, rico en humus, no salinas y ácido (pH entre 5 y 6.5).

Si el suelo no es lo suficientemente ácido, muchos de sus nutrientes (especialmente los compuestos de hierro) no estarán disponibles para la planta, ya que no se diluya en el agua y por lo tanto no se absorbe a través de las raíces. Gardenias requieren moderado a alta humedad y riego moderado. Gardenias deben estar en zonas de mínima competencia de las raíces de los árboles. Las temperaturas muy altas pueden causar la caída de las flores y las hojas.



REQUIREMENTS: In their native range, most gardenias are fairly adaptable shrubs tolerant of sun but prefer light to moderate shade, and do best in a well-drained, humus-rich, non-saline, acidic soil (pH between 5 and 6.5). If the soil is not acidic enough, many of the nutrients (especially iron compounds) will not be available to the plant, since they will not dilute in water and therefore will not be absorbed via the roots. Gardenias require average to high humidity and moderate watering. Gardenias should be placed in areas of minimal competition from tree roots. Very high temperatures can lead to both flower and leaf drop.

USOS: Ampliamente utilizado en los jardines en climas templados y subtropicales cálida y como planta de interior en las regiones templadas. También se puede usar como una cobertura/seto en climas cálida.

USES: Widely used in gardens in warm temperate and subtropical climates and as a houseplant in temperate regions. It can also be used as a hedge in warm climates.

MANTENIMIENTO: Mantenimiento es alto y gardenias son considerados generalmente difíciles de cuidar. Podar los arbustos después de haber terminado la floración para eliminar las ramas dispersos y las flores desvanecidos y estimular la ramificación y crecimiento compacto. Gardenias necesitan ser regadas regularmente. Irrigación por goteo es el mejor, para mantener el agua fuera del follaje y flores y evita manchas en las hojas. Si el suelo no es lo suficientemente ácida, algunos jardineros utilizan vinagre o jugo de limón para reducir el pH y prevenir la clorosis. Tampoco es aconsejable para regar las gardenias con agua muy dura. Gardenias deben estar rodeados por una capa de mantillo orgánico y ser alimentado regularmente con un fertilizar para plantas acidófilas (suplementado con un quelato de hierro). Problemas de insectos y enfermedades incluyen el oidio, manchas en las hojas, muerte regresiva, antracnosis, moho negro, mosca blanca, cochinillas, escala, pulgones, gusanos masticadores, trips y araña roja. Estos insectos pueden ser graves plagas y un aceite o jabón insecticida hortícola se deben utilizar para controlar estas plagas.

MAINTENANCE: Maintenance is high and gardenias are generally considered to be somewhat difficult to care for. Prune shrubs after they have finished flowering to remove straggly branches and faded flowers and to encourage branching and compact growth. Gardenias need to be watered regularly. Drip irrigation is best, as it will keep water off the foliage and blossoms and prevents leaf spots. If the soil is not acidic enough, some gardeners will use vinegar or lemon juice to reduce the pH and prevent chlorosis. It is also not advisable to water gardenias with very hard water. Gardenias should be surrounded with a layer of organic mulch and fed regularly with a fertilizer for acid loving plants (iron supplement). Insect and disease problems include powdery mildew, leaf spots, dieback, anthracnose, sooty mold, whiteflies, mealybugs, scales, aphids and spider mites. These insects are often serious pests and a horticultural oil or insecticidal soap should be used to control these pests.

PROPAGACIÓN: Propagar por semillas, esquejes de madera blanda, o esquejes semi-leñosos (7.5-10 cm esquejes, se debe cortar justo debajo de un nudo de hoja).

PROPAGATION: Propagate by seed, greenwood, or semi-hardwood cuttings (7.5-10 cm stem cuttings just below a leaf node).

NOTAS: Polinesios de las islas del Pacífico utilizan estas flores fragantes en sus collares de flores. Varias especies se han usado en la medicina tradicional.

NOTES: Polynesian people in the Pacific islands use these fragrant blooms in their flower necklaces. Several species have been used in traditional medicine.

OTROS NOMBRES CIENTÍFICOS / OTHER SCIENTIFIC NAMES: *Gardenia augusta* Merr., *Gardenia florida* L., *Varneria augusta* L.