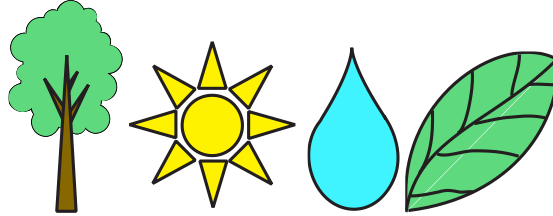


Terminalia amazonia (J.F. Gmel.) Exell

Amarillón, Roble Coral, Amarillo, Carabazuelo, Palo Amarillo, Guayabo de Charco, Almendro, Guayabillo, Cumbillo, Guayabon, Bullywood

COMBRETACEAE

(COMBRETÁCEAS, INDIAN ALMOND FAMILY)



GENERAL: Nativa de México, América Central, el norte de América del Sur a Brasil y Bolivia, y las Antillas (Trinidad-Tobago). Este árbol es un buen árbol de sombra y también se utiliza en la restauración y las plantaciones.

GENERAL: Native to Mexico, Central America, northern South America to Brazil and Bolivia, and the Antilles (Trinidad-Tobago). This tree makes a good shade tree and is also used in restoration and plantations.



APARIENCIA: Árbol de hoja siempre verde o hoja caduca. Hojas son verdes, subcoriáceas, obovadas a oblongo-oblancooladas en forma con un ápice redondeado a corto-acuminado y un base cuneado-atenuada (longitud 4-13.5 cm, ancho 3-6.5 cm). Inflorescencias son largos, espigas axilares (longitud 11.5-16 cm). Flores individuales son blancas o cremosas, fragantes, con 4-5 sépalos, y pétalos son ausentes. Frutos son samaroides, secas, con 5 alas (2 más grandes y 3 más pequeñas), y son de verde claro a pardo o pardo-dorado cuando están maduros (longitud 0.5-2, ancho 0.5-1 cm, incluyendo los alas). Esta especies tiene un moderado a rápido crecimiento y puede alcanzar un altura de 25-45 m, y un dap de 100-150 cm.



APPEARANCE: Evergreen or deciduous tree. Leaves are green, subcoriaceous, obovate to oblong-oblancoolate in shape, with a rounded to short-acuminate apex and an attenuated base (length 4-13.5 cm, width 3-6.5 cm). Inflorescences are elongate, axillary spikes (length 11.5-16 cm). Individual flowers are white or cream colored, fragrant, with 4-5 sepals and no petals. Fruits are samaras, dry, light green to brown or golden-brown in color when ripe, with 5 wings (2 are larger and 3 are smaller) (length 0.5-2, width 0.5-1 cm, including the wings). This species is moderate to fast growing and can reach a height of 25-45 m and a dbh 100-150 cm

REQUISITOS: Este árbol es tolerante a la sequía. Puede crecer en suelos de arcilla, arena, o pobres, pero tiene su mejor crecimiento en suelos húmedos, moderadamente fértiles, y arcillosos. Esta árboles también crece mejor en condiciones de pleno sol y en los climas cálidos.

REQUIREMENTS: This tree is drought tolerant. It can grow in clay, sandy, or poor soils, but has its best growth in moist, moderately fertile, clay soils. This trees also grows best in conditions of full sun and warm climates.

USOS: Amarillón se cultiva como árbol ornamental para su sombra. También es una especie comúnmente utilizados en la reforestación y las plantaciones.



USES: Bullywood is cultivated as an ornamental shade tree. It is also a common species used in reforestation and in plantations.

MANTENIMIENTO: Mantenimiento es bajo. En áreas con una estación seca pronunciada esta especie pierde sus hojas, y se requiere limpieza de la hojas caídas. Riego y fertilización puede ayudar al crecimiento en condiciones muy secas o infértiles; sin embargo, normalmente no es necesario. No hay serios problemas de insectos o enfermedades.

MAINTENANCE: Low levels of maintenance are required. In areas with a pronounced dry season this species will lose its leaves, meaning some leaf cleanup is required. Watering and fertilization can help growth in very dry or infertile conditions; however, is normally not necessary. No serious insect or

disease problems.

PROPAGACIÓN: Propagar por semilla.

PROPAGATION: Propagate by seed.

NOTAS: La madera de esta especie tiene una alta calidad y se utiliza en pisos, gabinetes, muebles, componentes estructurales de construcción, carpintería exterior/interior, molduras, y la construcción naval.

NOTES: The timber of this species has a high quality and is used in flooring, cabinetry, furniture, structural building components, exterior/interior carpentry, moldings, and shipbuilding.

OTROS NOMBRES CIENTÍFICOS / OTHER SCIENTIFIC NAMES: *Bucida angustifolia* DC., *Bucida buceras* var. *angustifolia* (DC.) Eichler, *Chunchoa obovata* Pers., *Chuncoa amazonia* J.F. Gmel., *Chuncoa amazonica* J.F. Gmel., *Chuncoa obovata* (Ruiz & Pav.) Pers., *Chuncoa obovata* (Ruiz & Pav.) Poir., *Gimbernatia amazonia* Ruiz & Pav., *Gimbernatia obovata* Ruiz & Pav., *Myrobalanus excelsa* Kuntze, *Myrobalanus obovata* (Ruiz & Pav.) Kuntze, *Terminalia excelsa* Liebm. ex Hemsl., *Terminalia hayesii* Pittier, *Terminalia obovata* (Ruiz & Pav.) Steud., *Terminalia odontoptera* Van Heurck & Müll. Arg., *Terminalia ovata* Steud.