

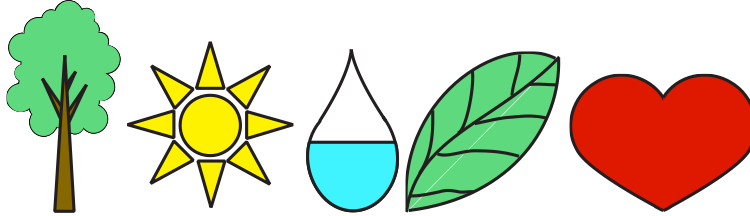
## *Trema micrantha* (L.) Blume

Guacimilla, Jordancillo, Capulín Macho, Capulín Cimarrón, Capulín Negro, Florida

Trema, Jamaican Nettle tree

CANNABACEAE

(CANNABÁCEAS, HEMP FAMILY)



**GENERAL:** Nativa de México a Argentina, así como en partes del sur de Florida y las Antillas. Este árbol de rápido crecimiento es un buen árbol de sombra o una especie excelente para la restauración.

**GENERAL:** Native from Mexico to Argentina, as well as in parts of southern Florida and the West Indies. This fast-growing tree is a good shade tree or an excellent landscape restoration species.



**APARIENCIA:** Pequeño árbol o arbusto perenne. Las hojas verdes son ovadas a estrechamente ovadas, con un ápice acuminado a agudo y un base truncada a cordada, márgenes aserrados, venación conspicuo, y con una pubescencia blanca en la superficie abaxial (longitud 5-9 cm, ancho 2.5-4.5). Flores faltan pétalos y corolas y están formadas por un cáliz verde con 5 lóbulos y un pistilo globoso (con estigmas blancos). Inflorescencias son cimas axilares. Los frutos son drupas, globosos, y de color amarillo a naranja-rojo brillante (diámetro 1.5-4 mm), y cada uno contiene una pequeña semilla negro (diámetro 1 mm). La floración y fructificación se producen la mayor parte del año. Esta especie de rápido crecimiento pueden alcanzar alturas de 1.5-15 m y un dap de 10-30 cm.

**APPEARANCE:** Perennial small tree or shrub. Green leaves are ovate to narrowly ovate, with an acute apex and oblique to cordate



base, serrate margins, conspicuous venation, and with a white pubescence on the abaxial surface (length 5-9 cm, width 2.5-4.5). Flowers lack petals and corollas and are made up a 5-lobed green calyx and a globose pistil (with fuzzy white stigmas). Inflorescences are axillary cymes. Fruit are drupes, globose, and bright yellow to red-orange (diameter 1.5-4 mm), and each contain one small, black seed (diameter 1 mm). Flowering and fruiting occur most of the year. This fast-growing species can reach heights of 1.5-15 m and a dbh of 10-30 cm.

**REQUISITOS:** Este árbol es tolerante a la sequía y los suelos pobres. Puede crecer en suelos arcilloso, barroso-arcilloso, pedregosos, y arenosos, pero prefiere suelos moderadamente fértiles y bien drenados. Los árboles maduros requieren pleno sol, mientras que los menores pueden crecer a pleno sol o sombra parcial. Crece bien en la mayoría de los climas tropicales y templado-cálidas y es capaz de tolerar heladas ocasionales.



**REQUIREMENTS:** This tree is tolerant of both drought and poor soils. It can grow in clayey, muddy-clayey, stony, and sandy soils, but prefers moderately fertile and well-drained soils. Mature trees require full sun, whereas juveniles can grow in full sun or partial shade. It grows well in most tropical and warm-temperate climates and is able to tolerate occasional frosts.

**USOS:** Guacimilla se cultiva como árbol ornamental para la sombra. También se utiliza comúnmente como una especie de árbol para la restauración o reforestación de tierras degradados.



**USOS:** Florida Trema is cultivated as an ornamental shade tree. It is also commonly used as a tree species for restoration or reforestation of degraded landscapes.

**MANTENIMIENTO:** Mantenimiento es bajo. Riego y fertilización puede ayudar al crecimiento en condiciones muy secas o infértiles; sin embargo, normalmente no es necesario. No hay serios problemas de insectos o enfermedades.

**MAINTENANCE:** Low levels of maintenance are required. Watering and fertilization can help

growth in very dry or infertile conditions; however, is normally not necessary. No serious insect or disease problems.

**PROPAGACIÓN:** Propagar por semillas o esquejes leñosos (acondicionado por medio de enraizadores comerciales).

**PROPAGATION:** Propagate by seeds or hardwood cuttings (conditioned with a commercial rooting hormone).

**NOTAS:** La corteza se utiliza a menudo para hacer sogas y cordeles; la madera es apta para la construcción de cajas de té, fósforos, artesanías, sillas, o postes de la cerca; y pequeñas cantidades (5%) de las hojas se pueden añadir para mejorar forraje para animales (grandes cantidades han sido documentos para llevar a la toxicidad mortal). En la medicina tradicional, se usaron las hojas y la corteza para tratar el sarampión, y las semillas y las hojas para combatir erupciones de la piel. Los estudios científicos han demostrado también que las hojas tienen actividad contra el hipoglucemia.

**NOTES:** The bark is often used to make rope; the wood is suitable for the construction of tea chests, match sticks, crafts, chairs, or fence posts; and small quantities (5%) of leaves can be added to enhance animal fodder (large quantities have been documents to lead to fatal toxicity). In traditional medicine, the leaves and bark were used to treat measles, and the seeds and leaves to combat rashes. Scientific studies have also shown that the leaves have anti-hypoglycemic activity.

**OTROS NOMBRES CIENTÍFICOS / OTHER SCIENTIFIC NAMES:** *Celtis canescens* Decne., *Celtis canescens* Kunth, *Celtis chichilea* R. & P. ex Planchon, *Celtis lima* Sw., *Celtis macrophylla* Kunth, *Celtis micrantha* (L.) Sw., *Celtis microcarpa* Salzm. ex Planchon, *Celtis mollis* Humb. & Bonpl. ex Willd., *Celtis riparia* Liebm., *Celtis rufescens* Banks ex Planchon, *Celtis rugosa* Willd., *Celtis schiedeana* Schltldl., *Rhamnus micrantha* L., *Sponia canescens* (Kunth) Decne., *Sponia chichilea* Planch., *Sponia crassifolia* Liebm., *Sponia grisea* Liebm., *Sponia integerrima* Beurl., *Sponia lima* Decne., *Sponia macrophylla* (Kunth) Decne., *Sponia micrantha* (L.) Decne., *Sponia mollis* Decne., *Sponia peruviana* Klotzsch, *Sponia riparia* Decne., *Sponia schiedeana* (Schltldl.) Planch., *Trema*

*canescens* (Kunth) Blume, *Trema chichilea* (Planch.) Blume, *Trema floridana* Britton ex Small, *Trema integerrima* (Beurl.) Standl., *Trema lima* Blume, *Trema macrophylla* Blume, *Trema melinona* Blume, *Trema micrantha* var. *floridana* (Britton ex Small) Standl. & Steyerl., *Trema micrantha* var. *obtusatum* Urb., *Trema micrantha* var. *strigillosa* (Lundell) Standl. & Steyerl., *Trema mollis* Blume, *Trema riparia* Blume, *Trema rufescens* Blume, *Trema schiedeana* (Schltdl.) Blume, *Trema strigillosa* Lundell